

ПЕСТРАВСКИЙ РАЙОН

Кадастровое дело № 132

Памятник природы регионального значения «Байрачный колок»

Дата создания: 14.06.1989.

Нормативная основа функционирования ООПТ:

Решение Исполнительного комитета Куйбышевского областного Совета народных депутатов от 14.06.1989 № 201 «Об отнесении природных объектов области к государственным памятникам природы местного значения».

Постановление Правительства Самарской области от 23.12.2009 № 722 «Об утверждении Положений об особо охраняемых природных территориях регионального значения».

Постановление Правительства Самарской области от 13.09.2013 № 478 «О внесении изменений в постановление Правительства Самарской области от 31.12.2009

№ 722 «Об утверждении положений о памятниках природы регионального значения».

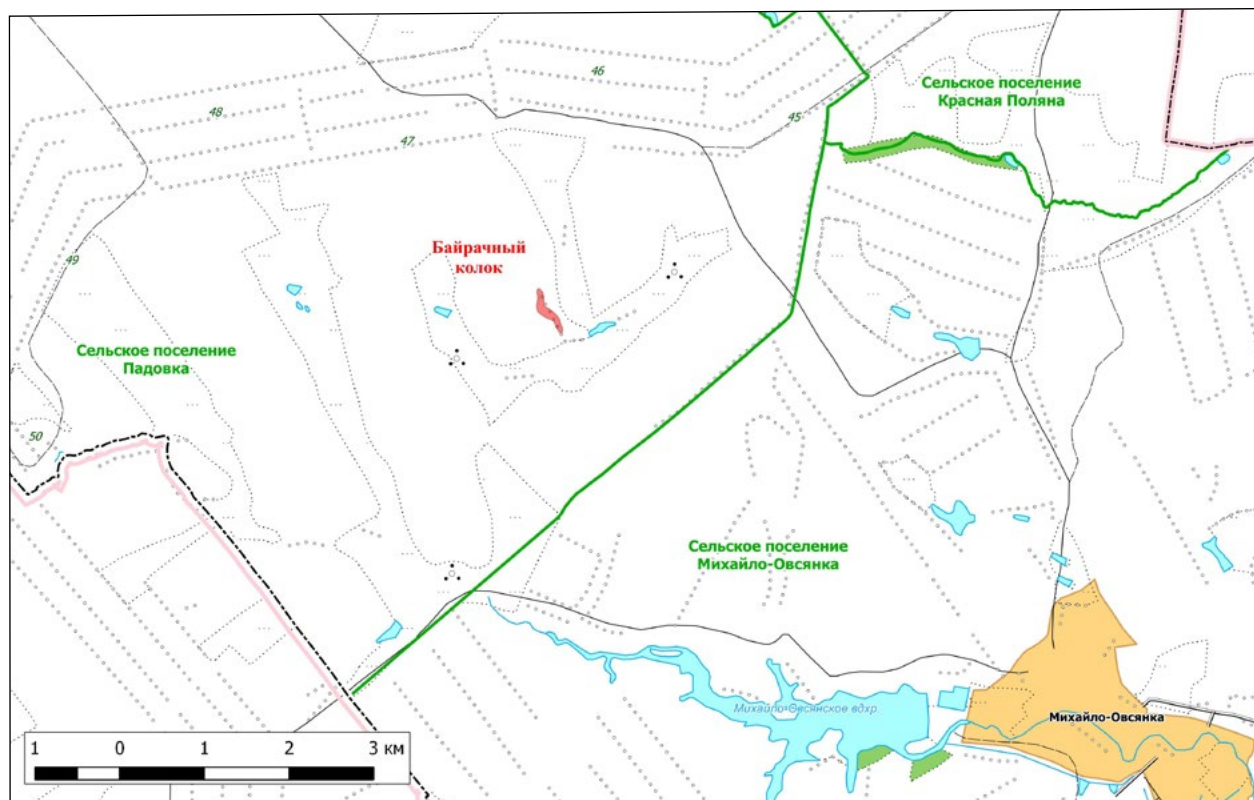
Общая площадь ООПТ: 4,3 га.

Расположен в границах сельского поселения Падовка, 9,8 км юго-восточнее п. Падовка.

Перечень основных объектов охраны: участки старовозрастного леса; места обитания видов растений и животных, занесенных в Красную книгу Самарской области: желтоцвет волжский, прострел раскрытый, валериана клубненосная; цикада горная, ктырь гигантский.

Природные особенности ООПТ:

Урочище с байрачным колком в комплексе с участками луга и степи. По днищу балки располагается лес из березы, осины и ив, безлесные участки занимает луговая



растительность с доминированием мятлика узколистного. Склоны балки заняты разнотравно-типчаково-ковыльными и — местами — ковыльно-типчаковыми степями. В травостое доминируют ковыль Лессинга, типчак, грудница, лапчатка распростертая, астрагалы. Спорадически по склонам отмечаются заросли караганы кустарниковой и миндаля низкого.

Негативное воздействие на ООПТ (факторы и угрозы): пожары.

Земли в составе ООПТ: земли сельскохозяйственного назначения.

Общий режим охраны и использования ООПТ:

1. На территории памятника природы запрещается (не допускается) деятельность, влекущая за собой нарушение сохранности памятника природы, в частности:

- проведение рубок лесных насаждений, за исключением случаев, указанных в пункте 2. настоящего положения;
- заготовка гражданами древесины для собственных нужд;
- распашка земель и иные агротехнические и лесохозяйственные работы, связанные с нарушением целостности почвенного покрова;
- строительство и эксплуатация хозяйственных и жилых объектов, строительство зданий и сооружений, строительство магистральных автомобильных дорог, временных дорог, железных дорог, трубопроводов, линий электропередачи и других линий коммуникаций;
- устройство свалок, складирование и захоронение отходов;
- мелиоративные работы, гидростроительство, зарегулирование стока;
- размещение летних лагерей скота, летних доек, мест водопоя скота;
- выпас мелкого рогатого скота;
- промысловая, любительская и спортивная охота, а также размещение и строительство охотохозяйственных объектов;
- заготовка недревесных лесных ресурсов, пищевых лесных ресурсов и сбор лекарственных растений, за исключением случаев, указанных в пункте 2;
- осуществление деятельности по выращиванию лесных плодовых, ягодных, декоративных растений, лекарственных растений, создание лесных плантаций и их эксплуатация;
- использование токсичных химических препаратов для охраны и защиты лесов и сельскохозяйственных угодий;

- складирование, хранение, перевалка, уничтожение пестицидов, агрохимикатов, химических препаратов иного назначения и горюче-смазочных материалов;
- разведка и добыча полезных ископаемых;
- сжигание порубочных остатков, пожнивных остатков на полях;
- передвижение транспорта вне дорог, за исключением передвижения, необходимого для обеспечения установленного режима памятника природы.

2. На территории памятника природы разрешаются при условии ненанесения ущерба охраняемым природным комплексам:

- свободное посещение территории гражданами;
- сбор гражданами для собственных нужд недревесных лесных ресурсов, пищевых лесных ресурсов, лекарственных растений;
- сенокошение и вывоз сена колесным транспортом;
- пчеловодство;
- санитарные рубки в лесных насаждениях в рамках санитарно-оздоровительных мероприятий, мероприятий по локализации и ликвидации очагов вредных организмов в лесных насаждениях в случаях, когда рассчитанный ущерб охраняемым природным комплексам от применения этих мероприятий ниже рассчитанного ущерба охраняемым природным комплексам от болезней или вредителей леса, при выполнении следующих требований:
 - а) *сохранение подроста, приоритетного оставления отдельных деревьев, их групп и куртин, имеющих особое значение для поддержания биологического разнообразия территории памятника природы;*
 - б) *проведение предварительного обследования отведенного в рубку участка леса для выявления отдельных деревьев, их групп и куртин, имеющих особое значение для поддержания биологического разнообразия территории памятника природы;*
 - в) *трелевка только колесным транспортом;*
- деятельность по охране лесов от пожаров.
- использование в охотничьем хозяйстве территории памятника природы в качестве воспроизводственного участка;
- применение нетоксичных средств борьбы с вредителями сельского и лесного хозяйства (феромонов, энтомофагов) в случае, когда рассчитанный ущерб охраняемым природным комплексам от применения этих средств ниже рассчитанного ущерба охраняемым природным комплексам от болезней или вредителей лесного и сельского хозяйства, при выполнении следующих требований:

- а) обработка только наземным методом;
- б) проведение всех подготовительных операций (хранение, перевалка химических препаратов) за пределами территории памятника природы;

- проведение биотехнических мероприятий, направленных на поддержание и увеличение численности отдельных видов животных;
- устройство экологических троп, проведение образовательных мероприятий.

Кадастровое дело № 202

Памятник природы регионального значения «Балка Лозовая»

Дата создания: 22.04.1993.

Нормативная основа функционирования ООПТ:

Постановление Администрации Самарской области от 22.04.1993 № 129 «Об отнесении природных объектов области к государственным памятникам природы».

Постановление Правительства Самарской области от 23.12.2009 № 722 «Об утверждении Положений об особо охраняемых природных территориях регионального значения».

Постановление Правительства Самарской области от 13.09.2013 № 478 «О внесении изменений в постановление Правительства Самарской области от 31.12.2009 № 722 «Об утверждении положений о памятниках природы регионального значения».

Общая площадь ООПТ: 82,3 га.

Расположен в границах сельского поселения Майское, 1 км южнее п. Лозовой.

Перечень основных объектов охраны: степной природный комплекс; места обитания видов растений и животных, занесенных в Красную книгу Самарской области: тюльпан Шренка, рябчик русский, тюльпан Биберштейна, желтоцвет волжский, тонконог жестколистный, астрагал длинноножковый, астрагал волжский, астрагал украинский, молочай волнистый, валериана клубненосная, смолоносица каспийская; гадюка восточная степная, журавль-красавка.

Природные особенности ООПТ:

Верховье оврага Сухая овсянка и примыкающий к нему слева безымянный овраг. В данном месте овраги широкие, с пологими бортами и относительно небольшим

перепадом высот. После слияния овраги образуют широкую ложбину, в которой устроен пруд у п. Лозовой.

Преобладают ковыльно-типчаковые степные ассоциации с доминированием ковыля Лессинга, ковыля волосатика, типчака, часто встречается тонконог жестколистный, грудница мохнатая. Встречаются степные кустарники: вишня степная, бобовник низкий.

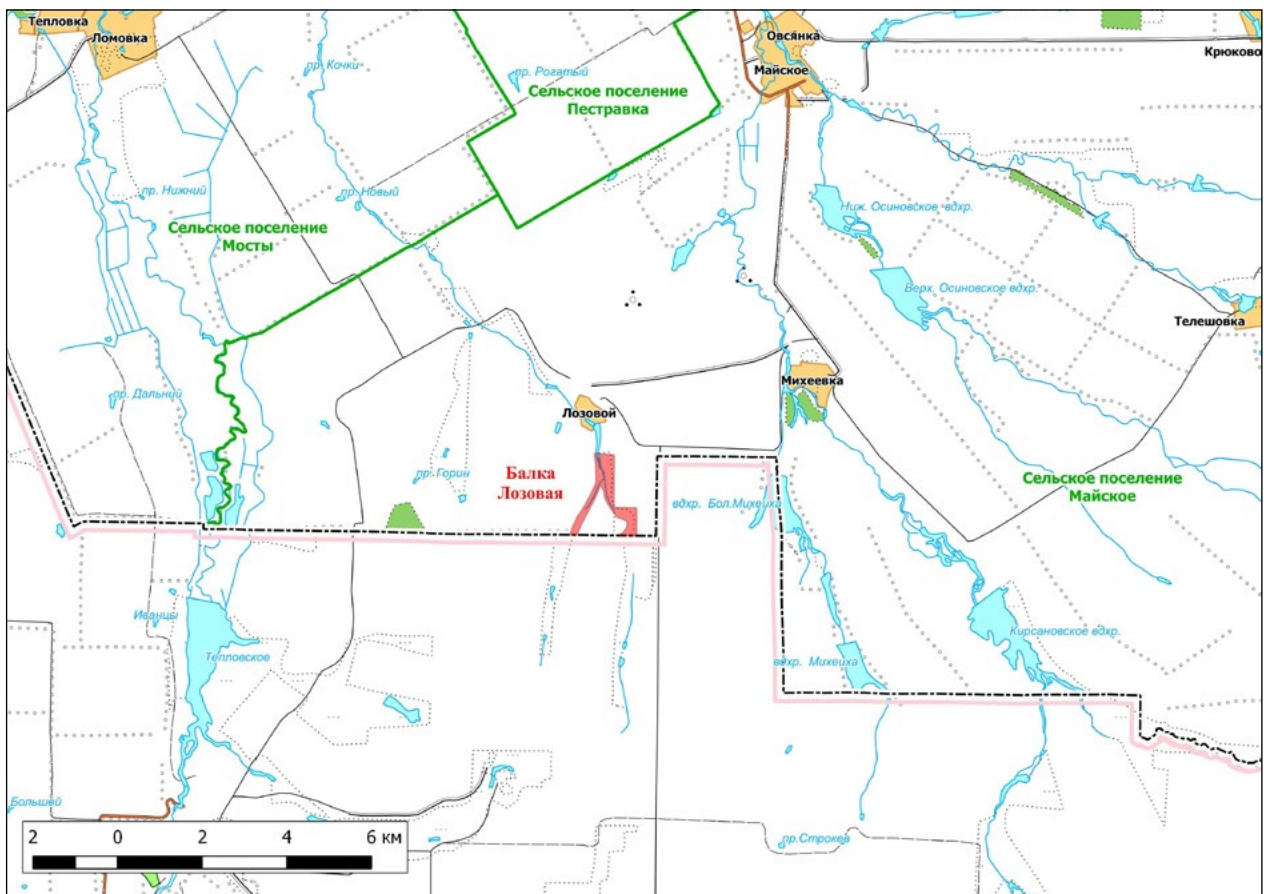
Негативное воздействие на ООПТ (факторы и угрозы): рекреация, рубки леса, пожары. По всей территории памятника природы наблюдается сильный выпас скота, а около пруда в северной части памятника природы — пастбищная дигрессия растительного покрова.

Земли в составе ООПТ: земли сельскохозяйственного назначения.

Общий режим охраны и использования ООПТ:

1. На территории памятника природы запрещается (не допускается) деятельность, влекущая за собой нарушение сохранности памятника природы, в частности:

- распашка земель и иные агротехнические и лесохозяйственные работы, связанные с нарушением целостности почвенного покрова;
- строительство и эксплуатация хозяйственных и жилых объектов, строительство зданий и сооружений, строительство магистральных автомобильных дорог, временных дорог, железных дорог, трубопроводов, линий электропередачи и других линий коммуникаций;
- устройство свалок, складирование и захоронение отходов;
- размещение летних лагерей скота, летних доек, мест водопоя скота;
- выпас мелкого рогатого скота;
- промысловая, любительская и спортивная охота с 1 апреля по 30 сентября, а также размещение и строительство охотохозяйственных объектов;



- заготовка недревесных лесных ресурсов, пищевых лесных ресурсов и сбор лекарственных растений, за исключением случаев, указанных в пункте 2;
 - осуществление деятельности по выращиванию лесных плодовых, ягодных, декоративных растений, лекарственных растений, создание лесных плантаций и их эксплуатация;
 - использование токсичных химических препаратов для охраны и защиты лесов и сельскохозяйственных угодий;
 - складирование, хранение, перевалка, уничтожение пестицидов, агрохимикатов, химических препаратов иного назначения и горюче-смазочных материалов;
 - разведка и добыча полезных ископаемых;
 - сжигание порубочных остатков, пожнивных остатков на полях, иное использование огня в хозяйственных целях, за исключением случаев, указанных в пункте 2;
 - передвижение транспорта вне дорог, за исключением передвижения, необходимого для обеспечения установленного режима памятника природы.
2. На территории памятника природы разрешаются при условии ненанесения ущерба охраняемым природным комплексам:
- свободное посещение территории гражданами;
 - сбор гражданами для собственных нужд недревесных лесных ресурсов, пищевых лесных ресурсов, лекарственных растений;
 - сенокосение и вывоз сена колесным транспортом;
 - пчеловодство;
 - применение нетоксичных средств борьбы с вредителями сельского и лесного хозяйства (феромонов, энтомофагов) в случае, когда рассчитанный ущерб охраняемым природным комплексам от применения этих средств ниже рассчитанного ущерба охраняемым природным комплексам от болезней или вредителей лесного и сельского хозяйства, при выполнении следующих требований:
 - а) обработка только наземным методом;
 - б) проведение всех подготовительных операций (хранение, перевалка химических препаратов) за пределами территории памятника природы;
 - ограниченное использование огня в целях борьбы с лесными и степными пожарами методом встречного или предварительного пала при выполнении следующих требований:
 - а) наличие на местности достаточных сил и средств пожаротушения;
 - б) в период с 20 апреля по 30 сентября включительно допускается только проведение встречного

пала в ситуации тушения уже возникшего неконтролируемого пожара, проведение предварительного пала допускается только в период с 1 октября по 19 апреля;

- использование в охотничьем хозяйстве территории памятника природы в качестве воспроизводственного участка;

- проведение биотехнических мероприятий, направленных на поддержание и увеличение численности отдельных видов животных;
- устройство экологических троп, проведение образовательных мероприятий.

Кадастровое дело № 133

Памятник природы регионального значения «Иргизская пойма»

Дата создания: 14.06.1989.

Нормативная основа функционирования ООПТ:

Решение Исполнительного комитета Куйбышевского областного Совета народных депутатов от 14.06.1989 № 201 «Об отнесении природных объектов области к государственному памятникам природы местного значения».

Постановление Правительства Самарской области от 23.12.2009 № 722 «Об утверждении Положений об особо охраняемых природных территориях регионального значения».

Постановление Правительства Самарской области от 13.09.2013 № 478 «О внесении изменений в постановление Правительства Самарской области от 31.12.2009 № 722 «Об утверждении положений о памятниках природы регионального значения».

Постановление Правительства Самарской области от 31.08.2017 № 573 «О реорганизации в форме изменения границ памятника природы регионального значения «Иргизская пойма».

Общая площадь ООПТ: 3798,8 га.

Расположен в границах сельских поселений Высокое, Пестравка и Мосты Пестравского района и Малая Глушица Большеглушицкого района вдоль реки Большой Иргиз.

Перечень основных объектов охраны: участки старовозрастного леса, пойменные заболоченные луга; места обитания видов растений и животных, занесенных в Красную книгу Самарской области: желтоцвет волжский, прострел раскрытый, купальница европейская, касатик сибирский, рябчик малый, кувшинка чисто-белая,

вех ядовитый; орлан-белохвост, орел карлик, лебедь шипун, сплюшка, водяной уж.

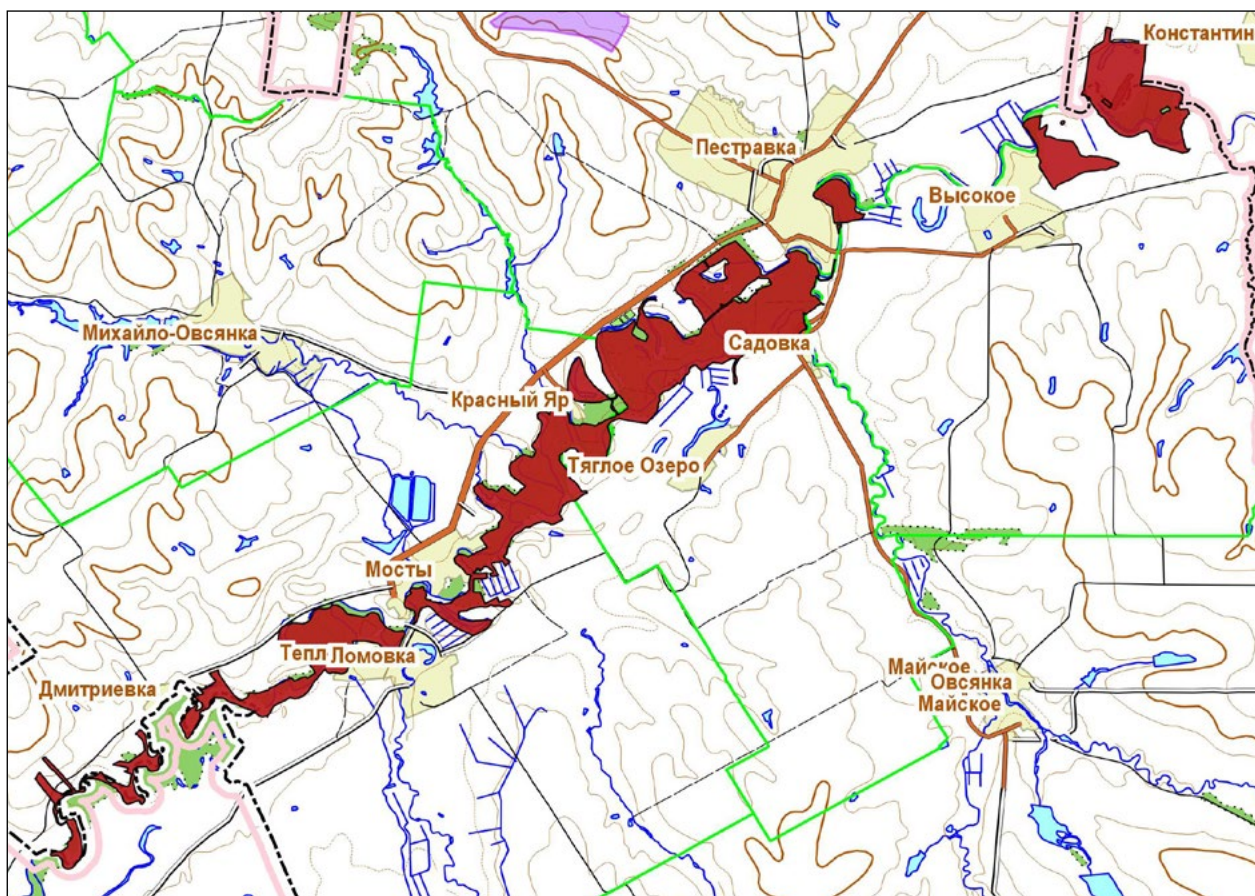
Природные особенности ООПТ:

В границы памятника природы входят старичные озера, водно-болотные комплексы с пойменными лугами, пойменный лес, и лес на надпойменной террасе. Лесная растительность представлена следующими основными типами. Густая пойменная урема сформирована ивами белой, пепельной, трехтычинковой, ольхой серой, черемухой обыкновенной и вязом гладким. Тополь местами образует относительно более разреженный древостой, хотя сомкнутость крон при этом не менее 60 %.

На относительно более сухих и возвышенных участках поймы и на фрагментах надпойменной террасы, расположены небольшие участки широколиственных лесов. Старовозрастные дубравы представляют наибольшую природоохранную ценность в границах данного памятника природы. Древостой из дуба обыкновенного с участием вяза гладкого, осины, березы, клена. Высота первого яруса достигает 18 м, полнота 0,6. Местами присутствует второй ярус, сформированный липой, ольхой, вязом гладким. В подлеске — бересклет бородавчатый, жимолость татарская, жостер слабительный, шиповник майский. Травяной покров разреженный, встречаются ландыш, сныть, купена лекарственная, ветреница лютичная, хохлатка плотная. На сухих опушках встречаются степные кустарники: вишня степная, бобовник низкий, а так же терн. Здесь же произрастают луговые злаки, среди которых доминируют вейник наземный, кострец безостый, лисохвост луговой, ежа сборная. Присутствует типичное луговое разнотравье.

Негативное воздействие на ООПТ (факторы и угрозы): рекреация, рубки леса, пожары.

Земли в составе ООПТ: земли лесного фонда. Большеглушицкое лесничество, Пестравское участковое лесничество, кв. 1–30.



Общий режим охраны и использования ООПТ:

1. На территории памятника природы запрещается (не допускается) деятельность, влекущая за собой нарушение сохранности памятника природы, в частности:

- проведение рубок лесных насаждений, за исключением случаев, указанных в пункте 2. настоящего положения;
- заготовка гражданами древесины для собственных нужд;
- распашка земель и иные агротехнические и лесохозяйственные работы, связанные с нарушением целостности почвенного покрова;
- строительство и эксплуатация хозяйственных и жилых объектов, строительство зданий и сооружений, строительство магистральных автомобильных дорог, временных дорог, железных дорог, трубопроводов, линий электропередачи и других линий коммуникаций;
- устройство свалок, складирование и захоронение отходов;
- мелиоративные работы, гидростроительство, зарегулирование стока;
- размещение летних лагерей скота, летних доек, мест водопоя скота;
- выпас мелкого рогатого скота;
- промысловая, любительская и спортивная охота с 1 апреля по 30 сентября, а также размещение и строительство охотохозяйственных объектов;
- заготовка недревесных лесных ресурсов, пищевых лесных ресурсов и сбор лекарственных растений, за исключением случаев, указанных в пункте 2;
- осуществление деятельности по выращиванию лесных плодовых, ягодных, декоративных растений, лекарственных растений, создание лесных плантаций и их эксплуатация;
- использование токсичных химических препаратов для охраны и защиты лесов и сельскохозяйственных угодий;
- складирование, хранение, перевалка, уничтожение пестицидов, агрохимикатов, химических препаратов иного назначения и горюче-смазочных материалов;
- разведка и добыча полезных ископаемых;
- сжигание порубочных остатков, пожнивных остатков на полях;
- передвижение транспорта вне дорог, за исключением передвижения, необходимого для обеспечения установленного режима памятника природы.

2. На территории памятника природы разрешаются при условии ненанесения ущерба охраняемым природным комплексам:

- свободное посещение территории гражданами;
- сбор гражданами для собственных нужд недревесных лесных ресурсов, пищевых лесных ресурсов, лекарственных растений;
- сенокосение и вывоз сена колесным транспортом;
- пчеловодство;
- санитарные рубки в лесных насаждениях в рамках санитарно-оздоровительных мероприятий, мероприятий по локализации и ликвидации очагов вредных организмов в лесных насаждениях в случаях, когда рассчитанный ущерб охраняемым природным комплексам от применения этих мероприятий ниже рассчитанного ущерба охраняемым природным комплексам от болезней или вредителей леса, при выполнении следующих требований:
 - а) *сохранение подроста, приоритетного оставления отдельных деревьев, их групп и куртин, имеющих особое значение для поддержания биологического разнообразия территории памятника природы;*
 - б) *проведение предварительного обследования отведенного в рубку участка леса для выявления*

отдельных деревьев, их групп и куртин, имеющих особое значение для поддержания биологического разнообразия территории памятника природы;

- в) *трелевка только колесным транспортом;*
- деятельность по охране лесов от пожаров.
- использование в охотничьем хозяйстве территории памятника природы в качестве воспроизводственного участка;
- применение нетоксичных средств борьбы с вредителями сельского и лесного хозяйства (феромонов, энтомофагов) в случае, когда рассчитанный ущерб охраняемым природным комплексам от применения этих средств ниже рассчитанного ущерба охраняемым природным комплексам от болезней или вредителей лесного и сельского хозяйства, при выполнении следующих требований:
 - а) *обработка только наземным методом;*
 - б) *проведение всех подготовительных операций (хранение, перевалка химических препаратов) за пределами территории памятника природы;*
- проведение биотехнических мероприятий, направленных на поддержание и увеличение численности отдельных видов животных;
- устройство экологических троп, проведение образовательных мероприятий.

Кадастровое дело № 203

Памятник природы регионального значения «Ландшафтный комплекс вдоль р. Малый Иргиз»

Дата создания: 22.04.1993.

Нормативная основа функционирования ООПТ:

Постановление Администрации Самарской области от 22.04.1993 № 129 «Об отнесении природных объектов области к государственным памятникам природы».

Постановление Правительства Самарской области от 23.12.2009 № 722 «Об утверждении Положений об особо охраняемых природных территориях регионального значения».

Постановление Правительства Самарской области от 13.09.2013 № 478 «О внесении изменений в постановление Правительства Самарской области от 31.12.2009

№ 722 «Об утверждении положений о памятниках природы регионального значения».

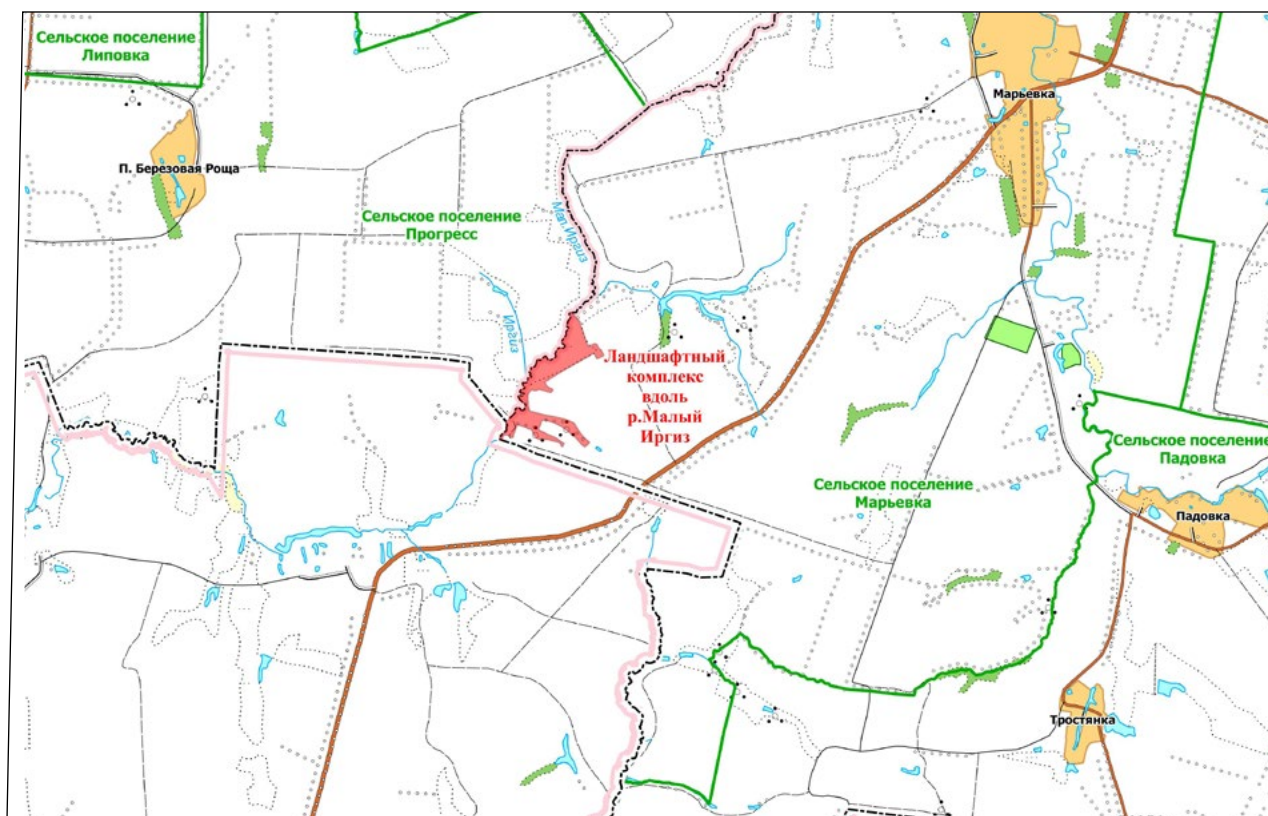
Общая площадь ООПТ: 176,5 га.

Расположен в границах сельского поселения Марьевка, 11 км юго-западнее с. Марьевка.

Перечень основных объектов охраны: степной природный комплекс, байрачные и колковые леса; места обитания видов растений и животных, занесенных в Красную книгу Самарской области: ирис низкий, тюльпан Биберштейна, желтоцвет волжский, тонконог жестколистый, валериана клубненосная..

Природные особенности ООПТ:

Часть долины реки Малый Иргиз в верхнем течении: левый коренной берег, слабо развитая пойма и надпойменная терраса. Восточная граница памятника природы проходит



по руслу реки. Так же в границы памятника природы входят два оврага, открывающихся в долину реки Малый Иргиз. Ландшафтный комплекс включает байрачный лес, который состоит из березы повислой, осины, клена татарского. Склоны балки заняты разнотравно-типчаковой, а местами — разнотравно-типчаково-ковыльной степью с доминированием ковыля Лессинга, типчака, астрагалов, грудницы. В долине реки располагаются луговые сообщества из мятлика узколистного, перловника поникающего, ежи сборной, клеверов.

Негативное воздействие на ООПТ (факторы и угрозы): выпас в последнее десятилетие не производится, участок окружен старой залежью, на которой рудеральная

растительность местами замещается степными видами. Существенную угрозу представляют степные пожары.

Земли в составе ООПТ: земли сельскохозяйственного назначения.

Общий режим охраны и использования ООПТ:

Режим особой охраны памятника природы полностью соответствует приведенному в Кадастровом деле №132 Памятник природы регионального значения «Байрачный колок».

Кадастровое дело № 204

Памятник природы регионального значения «Марьевская балка»

Дата создания: 22.04.1993.

Нормативная основа функционирования ООПТ

Постановление Администрации Самарской области от 22.04.1993 № 129 «Об отнесении природных объектов области к государственным памятникам природы».

Постановление Правительства Самарской области от 23.12.2009 № 722 «Об утверждении Положений об особо охраняемых природных территориях регионального значения».

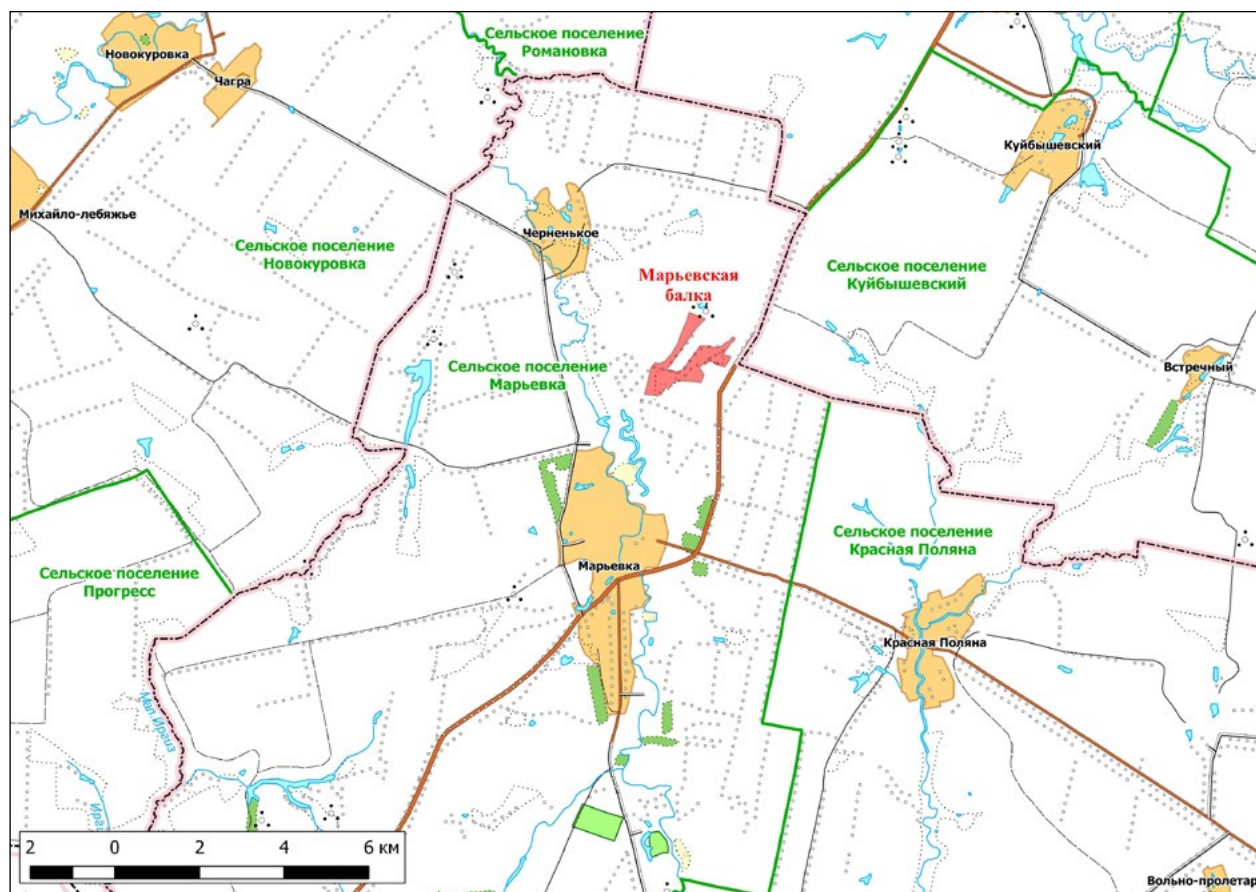
Постановление Правительства Самарской области от 13.09.2013 № 478 «О внесении изменений в постановление Правительства Самарской области от 31.12.2009 № 722 «Об утверждении положений о памятниках при-

Расположен в границах сельского поселения Марьевка, 2,1 км северо-восточнее с. Марьевка.

Перечень основных объектов охраны: степной природный комплекс; места обитания видов растений и животных, занесенных в Красную книгу Самарской области: тюльпан Биберштейна, желтоцвет волжский; дыбка степная, аскалаф пестрый, орел могильник.

Природные особенности ООПТ:

В границы памятника природы входят два оврага Тымыловский и Безымянный, которые открываются устьями в долину р. Черненькая. Склоны оврагов в границах памятника природы относительно пологие. Большая часть растительного покрова представлена разнотравно-типчаковой, а местами — разнотравно-типчаково-ковыльной степью с доминированием ковыля Лессинга, типчака,



ды регионального значения».

Общая площадь ООПТ: 120 га.

грудницы мохнатой, астрагалов. По тальвегу оврагов располагаются луговые сообщества из мятлика узколистного, перловника поникающего, ежи сборной, клеверов. Байрачный лес состоит из осины, березы повислой,

клена татарского, тополя. По границе памятника природы проходит полевая лесополоса.

Земли в составе ООПТ: земли сельскохозяйственного назначения.

Кадастровое дело № 205

Памятник природы регионального значения «Тепловская балка»

Дата создания: 22.04.1993.

Нормативная основа функционирования ООПТ:

Постановление Администрации Самарской области от 22.04.1993 № 129 «Об отнесении природных объектов области к государственным памятникам природы».

Постановление Правительства Самарской области от 16.12.2013 № 768 «Об утверждении Положений об особо охраняемых природных территориях регионального значения».

Общая площадь ООПТ: 380,13 га.

Расположен в границах муниципального района Пестравский, 5 км юго-восточнее с. Садовка.

Перечень основных объектов охраны: степной ландшафтный комплекс; места обитания видов растений и животных, занесенных в Красную книгу Самарской области: тюльпан Геснера (Шренка), желтоцвет весенний, молочай волнистый, лук привлекательный, птицемлечник Фишера, касатик низкий, желтоцвет весенний, астрагал длинноножковый, астрагал волжский, молочай волнистый, смолоносица (ферула) каспийская, смолоносица (ферула) татарская; дыбка степная.

Перечень основных объектов охраны: степной ландшафтный комплекс; места обитания видов растений и животных, занесенных в Красную книгу Самарской области: тюльпан Геснера (Шренка), желтоцвет волжский; дыбка степная.

Природные особенности ООПТ:

Памятником природы является сухая балка на сыртовом склоне в правобережье р. Мокрая Овсянка. В данном месте овраги широкие, с пологими бортами

Общий режим охраны и использования ООПТ:

Режим особой охраны памятника природы полностью соответствует приведенному в Кадастровом деле №132 Памятник природы регионального значения «Байрачный колок».

и относительно небольшим перепадом высот. После слияния овраги образуют широкую ложбину, которая устьем открывается в долину р. Мокрая Овсянка. Степная растительность представлена в основном ковыльно-типчаковой степью, местами с зарослями степных кустарников — караганы, вишни степной и миндаля низкого.

Негативное воздействие на ООПТ (факторы и угрозы): по всей территории памятника природы наблюдается сильный выпас крупного и мелкого рогатого скота, а в прибрежной части р. Мокрая Овсянка — пастбищная дигрессия растительного покрова.

Земли в составе ООПТ: земли сельскохозяйственного назначения.

Общий режим охраны и использования ООПТ:

Режим охраны памятника природы не утвержден; проектируемый режим охраны памятника природы.

1. На территории памятника природы запрещается (не допускается) деятельность, влекущая за собой нарушение сохранности памятника природы, в частности:

- проведение рубок лесных насаждений, за исключением случаев, указанных в пункте 2 настоящего Положения;
- заготовка гражданами древесины для собственных нужд;
- распашка земель и иные агротехнические и лесохозяйственные работы, связанные с нарушением целостности почвенного покрова;
- строительство и эксплуатация хозяйственных и жилых объектов, строительство зданий и сооружений, возведение временных строений и сооружений, строительство магистральных автомобильных дорог, временных дорог, железных дорог, трубопроводов, линий электропередачи и других коммуникаций;
- устройство свалок, складирование и захоронение отходов;
- размещение летних лагерей скота, летних доек, мест водопоя скота;

- выпас мелкого рогатого скота;
- промысловая, любительская и спортивная охота с 1 апреля по 30 сентября;
- заготовка недревесных лесных ресурсов, пищевых лесных ресурсов и сбор лекарственных растений, за исключением случаев, указанных в пункте 2. настоящего Положения;
- осуществление деятельности по выращиванию лесных плодовых, ягодных, декоративных растений, лекарственных растений, создание лесных плантаций и их эксплуатация;
- использование токсичных химических препаратов для охраны и защиты лесов и сельскохозяйственных угодий;
- складирование, хранение, перевалка, уничтожение пестицидов, агрохимикатов, химических препаратов иного назначения и горюче-смазочных материалов;
- разведка и добыча полезных ископаемых;
- мелиоративные работы, гидростроительство, зарегулирование стока;
- сжигание порубочных остатков, пожнивных остатков;
- передвижение транспорта вне дорог, за исключением передвижения, необходимого для обеспечения установленного режима памятника природы.

2. На территории памятника природы разрешаются при условии ненанесения ущерба охраняемым природным комплексам:

- свободное посещение территории гражданами;
- сбор гражданами для собственных нужд недревесных лесных ресурсов, пищевых лесных ресурсов, лекарственных растений;
- сенокошение и вывоз сена колесным транспортом;
- пчеловодство;
- санитарные рубки в лесных насаждениях в рамках санитарно-оздоровительных мероприятий, мероприятий по локализации и ликвидации очагов вредных организмов в лесных насаждениях в случаях, когда рассчитанный ущерб охраняемым природным комплексам от применения этих мероприятий ниже рассчитанного ущерба охраняемым природным комплексам от болезней или вредителей леса, при выполнении следующих требований:

- а) сохранение подроста, приоритетное оставление отдельных деревьев, их групп и куртин, имеющих особое значение для поддержания биологического разнообразия территории памятника природы;
- б) проведение предварительного обследования отведенного в рубку участка леса для выявления отдельных деревьев, их групп и куртин, имеющих особое значение для поддержания биологического разнообразия территории памятника природы;

